

ホームページ作成ソフト

ホームページライフ

ユーザーズガイド

本マニュアルについて

本書では「ホームページライフ」の入門操作をご紹介します。

ご注意

- 本マニュアルは Windows Vista Service Pack 2 を使用して作成しています。Windows Vista/7 など、他の OS とは画面表示が異なりますが、操作手順等は同じです。
- 本ユーザーズガイドは、開発中のプログラムを使用して作成しているため、画面表示等が異なる場合があります。
- 本製品はサイバーステーション株式会社製の「SiteCreation2」を、SoftBank SELECTION 用にカスタマイズしたものです。
- 本書の内容は予告なしに変更することがあります。

使用上のご注意

- 本ソフトウェアを使用している場合は、管理者権限のユーザーアカウントが必要です。
- 本ソフトの利用には、ADSL、FTTH、CATVなどのブロードバンド接続が必要です。

本書のマーク



このマークの欄は、ご注意ください内容です。



このマークの欄は、補足説明の内容です。

こんなことができます

ホームページライフは、テンプレートを選択するだけで簡単にウェブ作成ができる、ホームページ作りの初心者も安心のホームページ作成ソフトです。

IDとパスワードさえあれば、ご自宅でも会社でも、ホームページの作成、更新ができます。また、画像挿入やリンク設定などの基本的なツールの他、RSSフィード作成、フォームメールの設定、ファイルの履歴管理機能なども標準機能として備えているので、ホームページ初心者から上級者まで幅広くお使いいただけます。

「かんたんサイト作成」で手軽にホームページ作り

「かんたんサイト作成」機能は、7つのウィザードに沿ってテンプレートを選択するだけで、用途に適したデザイン性の高いウェブサイトを構築できる機能です。ホームページ作成の知識のない初心者の方、サーバ管理の経験がない方でも驚くほど簡単にウェブサイトを設置できます。

ワード感覚でページ編集

ワードを操作する感覚でページ編集できます。編集画面はブラウザを利用したページ全体のデザインが見られるもので、文字装飾、リンク設定、画像や表の挿入などを効率よく行うことができます。HTMLファイルの記述など専門的な知識のない方も気軽に編集できます。

どこでも更新できる

SaaS形式のアプリケーションなので、会社でも自宅でもブラウザ上から簡単に編集&更新することができ、面倒なアップロード作業も不要です。

起動してログインする

起動方法には、ホームページライフのデスクトップアイコンをダブルクリックする方法、スタートメニューから選択する方法と、ホームページアドレスを直接入力する方法があります。

1. ホームページライフを起動する

ホームページの[ホームページライフを使う]からログインする

ホームページライフのWebページ画面左の
[ホームページライフを使う]からログインします

ホームページライフのWebページ
(<http://bbsoft-direct.com/hpl/index.html>)

The screenshot shows the BB SOFT direct website interface. At the top, there are navigation links for 'はじめての方へ' and 'サイトマップ', along with '会員メニュー' and '会員登録' buttons. Below this is a horizontal menu with categories: 'PC用' (with sub-items 'ネットコライ' and 'ホームページ作成'), 'モバイル' (with sub-items 'アプリケーション' and 'ネットコライ'), and 'モバイルブック' (with sub-item 'SoftBank 3G/3G+対応'). A blue banner below the menu reads: 'テンプレートを選択し、基本情報を入力するだけ！ 30分で公開！どこでも更新！ホームページ作成[ホームページライフ]'. On the left side, there is a sidebar with a red circle around the 'ホームページライフを使う' button. Below it is an 'インフォメーション' section with a date '2013年3月1日よりサービス開始しました。'. The main content area features a large heading '30分で公開！どこでも更新！ホームページ作成' and 'ホームページライフ'. Below the heading are three green circular icons with text: '公開までわずか30分！簡単Web作成', '家でも会社でも！どこでも更新が可能', and '専門知識は不要！Word感覚で編集できる'. At the bottom of the main content, there is a yellow box with 'ご利用料金: 525円(税込/月)' and a red button 'お申し込みはこちらから'. The footer contains links for '製品紹介', '制作環境', 'FAQ', and 'マニュアルダウンロード'. A '新着紹介' section at the bottom left contains text about the service and a small image of a laptop displaying a website.

2. ホスティングサービスにログインする



1. □
ログイン画面に、①メールアドレス、パスワードを入力し、② [ログイン] ボタンをクリックします。



2. 表示される「ご利用URL」を確認し、[ホームページライフを開始する] をクリックします。

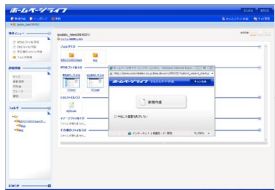


- 〈他社のホスティングサービスを利用した場合〉
ファイル転送のアカウントとパスワードを入力します。



- このとき入力するアカウントとパスワードは、コンテンツを保存しているWebサーバの「FTPログイン」で使用しているものを入力ください。不明の場合はご利用のホスティング会社にお問い合わせください。

起動してログインする（つづき）



3. [LOGIN]ボタンをクリックします。
→スタートアップウィザードダイアログ画面が表示されます。



- 「今後この画面を表示しない」をチェックすると、以降のログイン時には表示されません。
- 表示されるダイアログは「かんたんサイト作成」機能のショートカットボタンも含まれます。

ログインに失敗した場合

表示されるエラーメッセージに応じて、確認、対応をしてください。

FTPサーバに接続できませんでした。

詳細設定の「FTPサーバ名」、「FTPポート」、「パッシブモードを有効にする」が正しく設定されているか確認してください。

FTPサーバにログインできませんでした。

「FTPログインID」、「FTPパスワード」が正しく設定されているか確認してください。

「ホームページ設置場所」に対して「TOPページURL」が正しくありません。

「ホームページ設置場所」と「TOPページURL」が正しく設定されているか確認してください。



- 「ホームページ設置場所」とは、トップページ (index.html など) が置かれているFTPサーバのパスのことです。一般的に以下のようなパスがあります。ログインできない場合、これらを入力してログインできるかどうか試してください。それでもログインできない場合は、ご利用サーバの管理者へお問い合わせください。

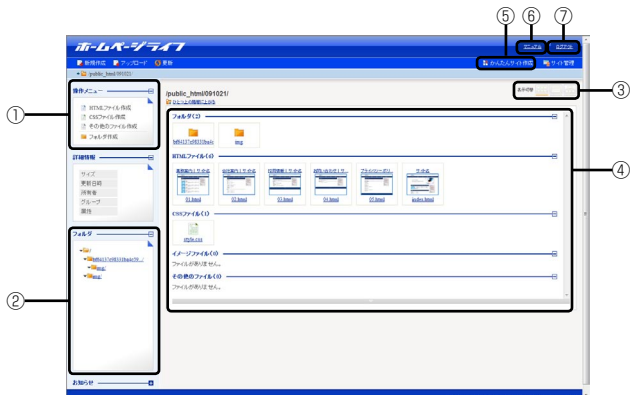
ホームページ設置場所記入例

*/	*/www/	*/public/
*/html/	*/htdocs/	*/public_html/
*/http/	*/httpdocs/	

- 「TOPページURL」とは、トップページを見るためのURL (http://www.お客様ドメイン名.co.jp/など) です。
- ファイヤーウォールの設定等によりFTP接続が出来ない場合がございます。その場合には、ご利用サーバの管理者へお問い合わせください。

起動してログインする (つづき)

コントロールパネル画面について



① 操作メニュー

ファイルやフォルダの種類を選択することで、様々なファイルを作成できます。

② サイトマップ


ディレクトリ階層のツリー表示が確認できます。ディレクトリを選択すると右側のディレクトリビューアも遷移します。

③ 表示切替

ディレクトリビューアの表示切替ができます。アイコン表示、ファイル表示、サイトツリー表示から選択できます。



ファイル表示を選択した場合、HTMLファイルのタイトルとサムネイルが表示されます。



④ **ディレクトリビューア**

ホームページを構成するフォルダ、ファイルが表示されます。

⑤ **かんたんサイト作成**

クリックすると、テンプレートを選択し7つのステップでサイトの設定ができる「かんたんサイト作成」のウィザード画面に接続します。

⑥ **マニュアル**

クリックすると、ページ編集に関する機能や操作の説明を確認できます。

⑦ **ログアウト**

ログアウトの際にクリックします。

ページを編集する

ページの編集では、文章の入力、写真、イメージの挿入、表の作成、リンク設定など、ホームページの内容を様々な形で編集して行きます。ここでは、基本的な編集機能や編集内容の保存について説明します。

編集画面を開く

編集画面の表示方法には、操作メニューから表示する方法とファイルアイコンをクリックする方法があります。

操作メニューから編集する



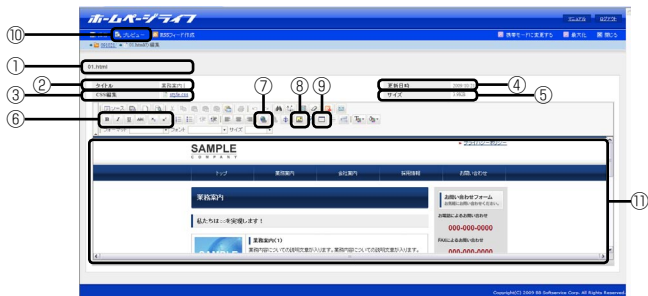
1. 編集したいHTMLファイルを選択し、「操作メニュー」の[編集]をクリックします。
→ 選択したHTMLファイルの編集画面が表示されます。

ファイルアイコンを右クリックする



1. 編集したいHTMLファイルを右クリックします。
→ メニューが表示されます。
2. メニューから「編集」を選択します。
→ 選択したHTMLファイルの編集画面が表示されます。

編集画面について









- ① ファイル名**
編集するファイルの名称が表示されます。
- ② タイトル**
ページのタイトルが表示されます。
- ③ CSS編集**
- ④ 更新日時**
前回更新の日時が表示されます。
- ⑤ サイズ**
ファイルのサイズが表示されます。
- ⑥ 文字装飾ボタン**
→12ページ
- ⑦ リンク設定ボタン**
→13ページ
- ⑧ 画像挿入ボタン**
→14ページ
- ⑨ 表挿入ボタン**
→15ページ
- ⑩ プレビューボタン**
→16ページ
- ⑪ 編集作業領域**

ページを編集する（つづき）

文字の装飾


装飾をしたい文字列を選択し、アイコンをクリックします。

ホームページを開設しました！


-  太字機能 : 選択した箇所を太字にします。
-  斜体機能 : 選択した箇所を斜体にします。
-  下線機能 : 選択した箇所の下線をつけます。
-  取り消し線機能 : 選択した箇所に取り消し線をつけます。
-  添え字機能 : 選択した箇所の位置が、標準の文字列の下側になります。
-  上付き文字機能 : 選択した箇所の位置が標準の文字列の上側になります。

この度、ホームページを開設しました！この度、

テキスト色と背景色の変更

テキスト色を変更したい文字列を選択し、 をクリックします。プルダウンメニューからテキストを選択します。




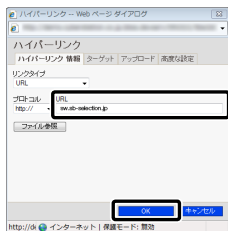
背景色を変更したい文字列を選択し、をクリックします。プルダウンメニューから背景色を選択します。



リンクの設定

選択した箇所にリンクを挿入します。

1. リンクを張りたい箇所を選択し、をクリックします。
→ハイパーリンクダイアログボックスが表示されます。
2. リンク先のURLを入力し、[OK]をクリックします。
→選択した文字列にリンクが張られます。




プレビュー機能を利用すると、リンクが実際に張られているかどうか、確認できます。

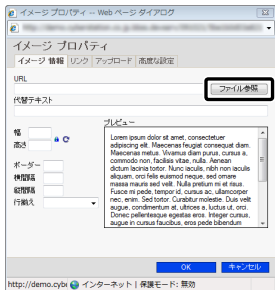
ページを編集する (つづき)

画像を挿入する

写真、ロゴなどのイメージ素材の貼り付けとアップロードを行います。ローカルPCにある画像を挿入したい場合は、あらかじめサーバにアップロードする必要があります。(→15ページ)

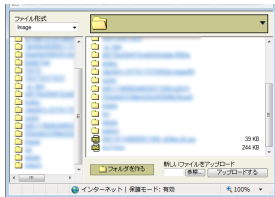
1. 画像を挿入したい箇所で  をクリックします。

→ 画像挿入設定用のイメージプロパティダイアログボックスが表示されます。



2. [ファイル参照] をクリックし、アップロードされているファイル一覧から、イメージを選択します。

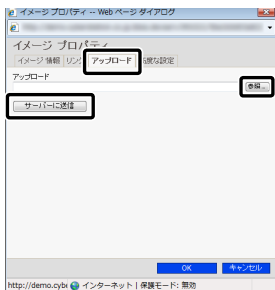
→ イメージプロパティダイアログボックスが表示されます。



3. プレビュー画面で、選択したファイルのプレビューを確認し、[OK]をクリックします。


→ 指定箇所に画像が挿入された編集画面が表示されます。

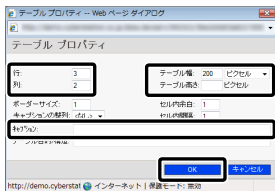
〈新しい画像をアップロードする手順〉



1. イメージプロパティダイアログボックスの「アップロード」タブをクリックします。
2. [参照] ボタンをクリックし、アップロードしたいイメージファイルを選択します。
3. [サーバーに送信]をクリックします。
→ アップロード完了のダイアログボックスが表示されます。

表を挿入する

1. 表を挿入したい箇所で  をクリックします。
→ テーブルプロパティダイアログボックスが表示されます。



2. 表のタイトル (キャプション)、行数、列数、表の高さや幅などを設定します。
3. [OK]をクリックします。
→ 指定箇所に表が挿入された編集画面が表示されます。

ページを編集する（つづき）

編集内容のプレビュー確認をする

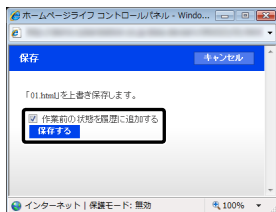
メニューバーの **プレビュー** をクリックすると、更新後のイメージを別ウィンドウで確認できます。

画像、表の挿入位置やサイズ、リンクの設定などを確認してください。

編集内容を保存する

編集画面で編集が完了した内容を保存します。

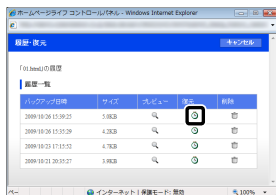
1. メニューバーの **保存** をクリックします。
→メッセージボックスが表示されます。
2. 保存するファイル名を確認し、[保存する]をクリックします。
[作業前の状態を履歴に追加する]にチェックを入れることで、作業前の状態を保存できます。いつでも復元できるようになります。



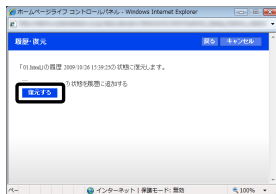
更新前の状態に復元する

操作メニュー「履歴・復元」からファイルデータを復元できます。データ復元には履歴を残すことが必要です。ページ編集の保存時に[作業前の状態を履歴に追加する]にチェックをいれると、履歴を残すことができます。

1. 復元したいファイルを選択し、操作メニューから[履歴・復元]を選びます。ファイル名を右クリックして表示されるメニューからも選択できます。
→ [履歴・復元]のボックスが表示されます。
2. 履歴一覧から、復元したい履歴の🕒をクリックします。
→ ダイアログボックスが表示されます。



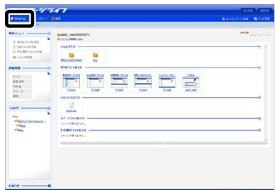
3. [復元する]をクリックすると、選択した履歴の状態に復元されます。



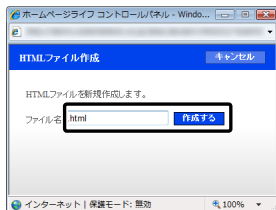
新しいページを作成する

新しくコンテンツページを増やしたり、携帯サイト用のファイルを作成する場合、コントロールパネル画面でHTMLファイルを新規に作成することができます。

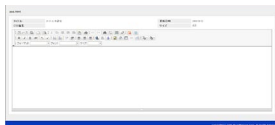
HTMLファイルを新規に作成する



1. メニューバーの「新規作成」から「HTMLファイル」、または操作メニューから「HTMLファイル作成」を選びます。
→ [HTMLファイル作成] ダイアログが表示されます。



2. 新規HTMLファイルの名称を入力し、[作成する] をクリックします。拡張子 (html) を忘れずに入力してください。
→ 新規HTMLファイルの編集画面が表示されます。



3. 編集し、保存をすると新規ファイルが作成されます。

ファイルをサーバーにアップロードする

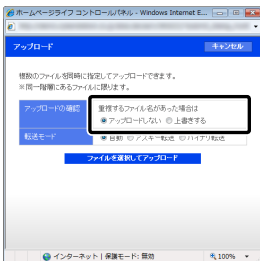
パソコン内のHTMLファイルやイメージファイルをサーバーにアップロードします。

1. メニューバーから「アップロード」をクリックします。
→ [コントロールパネル] が表示されます。

2. アップロードの処理設定を選択します。

重複するファイル名があった場合の処理：「アップロードしない」または、「上書きする」

転送モード：「自動判定モード」、「アスキー転送」、「バイナリ転送」



自動判定モード：ファイル毎に自動的にアスキー、バイナリを切り替えて転送するモード

アスキー転送モード：HTMLファイルなど、テキストファイルを転送するモード

バイナリ転送モード：JPG、GIFなど画像ファイルを転送するモード

3. ファイルを選択し、アップロードします。

新しいページを作成する（つづき）

携帯サイト用編集

ウェブ用編集画面から携帯サイト用の編集画面にサイズ変更でき、サイトイメージがつかみやすくなります。

1. 編集画面メニューから、**携帯モードに変更する** をクリックします。
→ 携帯サイト編集画面が表示されます。



2. 編集し、保存をすると新規ファイルが作成されます。

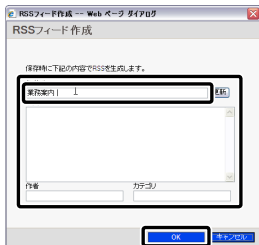



全キャリア共通の絵文字の挿入が可能です。

RSSフィードを作成する

「RSSフィード作成」ボタンをクリックするだけの簡単操作で、RSSフィードを設定できます。

1. メニューバーの **RSSフィード作成** ボタンをクリックします。
→RSSフィード作成ダイアログが表示されます。
2. タイトル、本文、作者、カテゴリを入力し、[OK]ボタンをクリックします。



3. 編集画面でRSSフィードを設定したい部分を選択し、 ボタンをクリックします。
→RSSボタン挿入ダイアログが表示されます。

4. RSSのバージョン (RSS1.0、RSS2.0、ATOM0.3)、アイコンの種類を選択し、[OK]ボタンをクリックします。



5. 編集作業領域画面に4. で選択したRSSフィードのアイコンが表示されます。

🏠 プロフィール

サンプル不動産

〒000-0000

〇〇県〇〇市〇〇町0-0

営業時間：00:00～00:00

休日：土・日・祝・年末年始

RSS



RSSリーダーや対応サービスのほとんどが、現在上記バージョン (RSS1.0、RSS2.0、ATOM0.3) に対応しています。

用語集

ファイヤーウォール

インターネットなどの外部ネットワークを利用する際のセキュリティで、外部からの不正な侵入を防ぐシステムや、ソフトウェアのことです。

CSS

ウェブページ内のスタイル（文字装飾、行間、色など）を定義する規格のことです。一般的にスタイルシートと言う場合もあります。

FTP

ネットワークでファイルを転送するときに使われる代表的な通信プロトコルのことです。

RSS

サイトの更新情報を公開するフォーマットのことです。RSSリーダを設定することで、更新があった場合にのみタイトルや更新日時の情報を発信することができます。

SaaS (Software As a Service)

サーバ上で動作するソフトウェアプログラムを、インターネットを介してオンラインで利用する形態のことです。